



Администрация муниципального образования –  
Сасовский муниципальный район Рязанской области

## ПОСТАНОВЛЕНИЕ

ОТ 24 ДЕКАБРЯ 2014 ГОДА № 978

**Об утверждении административного регламента  
по предоставлению муниципальной услуги  
«Предоставление земельных участков, находящихся  
в государственной или муниципальной собственности,  
для индивидуального жилищного строительства»**

В целях повышения эффективности и качества деятельности администрации муниципального образования – Сасовский муниципальный район Рязанской области, в соответствии с постановлением главы администрации муниципального образования – Сасовский муниципальный район Рязанской области от 28.06.2011 № 383 «Об утверждении порядка разработки и утверждения административных регламентов оказания (выполнения) муниципальных услуг (работ) администрацией муниципального образования – Сасовский муниципальный район Рязанской области и иными органами местного самоуправления», руководствуясь Уставом муниципального образования – Сасовский муниципальный район Рязанской области, администрация Сасовского муниципального района **ПОСТАНОВЛЯЕТ:**

1. Утвердить административный регламент по предоставлению муниципальной услуги «Предоставление земельных участков, находящихся в государственной или муниципальной собственности, для индивидуального жилищного строительства» (далее – административный регламент), согласно приложению.
2. Отделу земельных и имущественных отношений администрации муниципального образования - Сасовский муниципальный район Рязанской области принять необходимые меры для выполнения административного

регламента.

3. Контроль за исполнением настоящего постановления возложить на заместителя главы администрации по экономическому развитию О.В.Шмелькову.

Глава администрации  
Сасовского муниципального района

С.А. Макаров

Согласовано:  
Заместитель главы администрации  
по экономическому развитию

О.В. Шмелькова

Начальник организационно-  
правового отдела – юрист

И.В. Колдаева

**АДМИНИСТРАТИВНЫЙ РЕГЛАМЕНТ  
ПРЕДОСТАВЛЕНИЯ МУНИЦИПАЛЬНОЙ УСЛУГИ  
" ПРЕДОСТАВЛЕНИЕ ЗЕМЕЛЬНЫХ УЧАСТКОВ,  
НАХОДЯЩИХСЯ В ГОСУДАРСТВЕННОЙ ИЛИ МУНИЦИПАЛЬНОЙ  
СОБСТВЕННОСТИ, ДЛЯ ИНДИВИДУАЛЬНОГО ЖИЛИЩНОГО  
СТРОИТЕЛЬСТВА "**

1. Общие положения

1.1. Предмет регулирования Административного регламента

1.1.1. Предметом регулирования Административного регламента предоставления муниципальной услуги "Предоставление земельных участков, находящихся в государственной или муниципальной собственности, для индивидуального жилищного строительства" являются отношения, возникающие между физическими лицами и администрацией муниципального образования – Сасовский муниципальный район Рязанской области (органом, предоставляющим муниципальную услугу), связанные с предоставлением муниципальной услуги "Предоставление земельных участков, находящихся в государственной или муниципальной собственности, для индивидуального жилищного строительства" (далее - соответственно Административный регламент, муниципальная услуга).

1.1.2. Административный регламент разработан в целях повышения качества предоставления и доступности муниципальной услуги, создания комфортных условий для получения результатов предоставления муниципальной услуги.

1.1.3. Задачей Административного регламента является упорядочение административных процедур и административных действий по предоставлению муниципальной услуги.

1.2. Описание заявителей, а также физических и юридических лиц, имеющих право в соответствии с законодательством Российской Федерации либо в силу наделения их заявителями в порядке, установленном законодательством Российской Федерации, полномочиями выступать от их имени при взаимодействии с соответствующими органами исполнительной власти и иными организациями при предоставлении муниципальной услуги:

1.2.1. Заявителями являются физические лица, заинтересованные в предоставлении земельных участков на территории муниципального образования – Сасовский муниципальный район Рязанской области (далее - заявитель).

1.2.2. Представитель заявителя - физическое лицо, действующее от имени заявителя. Полномочия представителя заявителя при предоставлении муниципальной услуги подтверждаются доверенностью, за исключением лиц, имеющих право действовать без доверенности от имени заявителя.

1.3. Требования к порядку информирования о порядке предоставления муниципальной услуги приведены в [разделе 2](#) Административного регламента.

## 2. Стандарт предоставления муниципальной услуги

### 2.1. Наименование муниципальной услуги

Муниципальная услуга, предоставление которой регулируется Административным регламентом, именуется "Предоставление земельных участков, находящихся в государственной или муниципальной собственности, для индивидуального жилищного строительства".

2.2. Наименование структурного подразделения администрации муниципального образования – Сасовский муниципальный район Рязанской области, предоставляющего муниципальную услугу, а также юридических лиц, участвующих в предоставлении муниципальной услуги.

2.2.1. Муниципальную услугу предоставляет – отдел земельных и имущественных отношений администрации муниципального образования – Сасовский муниципальный район Рязанской области (далее - Отдел).

2.2.2. В предоставлении муниципальной услуги участвуют структурные подразделения администрации муниципального образования – Сасовский муниципальный район Рязанской области:

- отдел строительства, архитектуры и ЖКХ администрации муниципального образования – Сасовский муниципальный район Рязанской области.

2.2.3. Прием документов, необходимых для получения муниципальной услуги и выдачу результата предоставления муниципальной услуги осуществляет уполномоченная администрацией муниципального образования – Сасовский муниципальный район Рязанской области организация - Сасовский территориальный отдел ГБУ РО «МФЦ Рязанской области» (далее - уполномоченная организация).

Уполномоченная организация осуществляет также прием заявлений в электронном виде, поступающих с Единого портала государственных и муниципальных услуг (функций) (далее - ЕПГУ).

2.2.4. Отдел, структурные подразделения администрации муниципального образования – Сасовский муниципальный район Рязанской области, участвующие в предоставлении муниципальной услуги, уполномоченная организация не вправе требовать от заявителя осуществления действий, в том числе согласований, необходимых для получения муниципальной услуги и связанных с обращением в иные государственные органы, органы местного самоуправления, организации, за исключением получения необходимых и обязательных услуг "Оформление кадастрового паспорта земельного участка" и "Оформление документа, подтверждающего право приобретения земельного участка в приоритетном порядке".

2.2.5. Необходимую и обязательную услугу "Оформление кадастрового паспорта земельного участка" предоставляет Филиал Федерального государственного бюджетного учреждения «Федеральная кадастровая

палата федеральной службы государственной регистрации, кадастра и картографии» по Рязанской области .

### 2.3. Результат предоставления муниципальной услуги

Результатом предоставления муниципальной услуги является получение заявителем надлежащим образом заверенной копии постановления о предоставлении земельного участка в аренду, договора аренды земельного участка либо отказа в предоставлении земельного участка, уведомления о предоставлении земельного участка по итогам торгов.

### 2.4. Срок предоставления муниципальной услуги

Максимальный срок предоставления муниципальной услуги составляет: 14 дней - принятие решения о предоставлении земельного участка по итогам публикации сообщения о приеме заявлений о предоставлении в аренду такого земельного участка, 45 - дней принятие решения о предоставлении земельного участка по заявлению без проведения торгов, 14 дней - подготовка проекта договора аренды земельного участка и выдача (направление) его заявителю.

При направлении заявления и документов, необходимых для предоставления муниципальной услуги, по почте срок предоставления муниципальной услуги исчисляется со дня поступления в уполномоченную организацию заявления и документов, необходимых для предоставления муниципальной услуги (по дате регистрации).

Сроки прохождения отдельных административных процедур:

а) прием и учет заявления и документов от одного заявителя - не более 45 минут;

б) направление уполномоченной организацией заявления и документов секретарю комиссии по землепользованию и застройке города Рязани и копий заявления и документов в Отдел, отдел строительства, архитектуры и ЖКХ администрации муниципального образования – Сасовский муниципальный район Рязанской области - 1 день;

в) регистрация заявления, представленных документов и принятие решения о возможности предоставления земельного участка - 14 дней с даты учета заявления;

г) принятие решения о предоставлении земельного участка по заявлению без проведения торгов - 45 дней с даты учета заявления;

д) подготовка проекта договора аренды земельного участка - 10 дней с даты предоставления кадастрового паспорта земельного участка;

е) направление результата предоставления муниципальной услуги в уполномоченную организацию - 1 день;

ж) выдача заявителю результата предоставления муниципальной услуги - в течение 3 дней с даты подготовки проекта договора аренды земельного участка.

### 2.5. Правовые основания для предоставления муниципальной услуги:

- Земельный [кодекс](#) Российской Федерации;
- Градостроительный [кодекс](#) Российской Федерации;
- Федеральный [закон](#) от 24.07.2007 N 221-ФЗ "О государственном кадастре недвижимости";
- Федеральный [закон](#) от 18.06.2001 N 78-ФЗ "О землеустройстве";

- Федеральный [закон](#) от 25.10.2001 N 137-ФЗ "О введении в действие Земельного кодекса Российской Федерации";
- Федеральный [закон](#) от 24.11.1995 N 181-ФЗ "О социальной защите инвалидов в Российской Федерации";
- [Закон](#) Рязанской области от 05.08.2011 N 62-ОЗ "Об особенностях регулирования земельных отношений на территории Рязанской области";
- [Устав](#) муниципального образования – Сасовский муниципальный район Рязанской области;
- [Правила](#) землепользования и застройки сельских поселений Сасовского муниципального района;
- Федеральный [закон](#) от 27.07.2010 N 210-ФЗ "Об организации предоставления государственных и муниципальных услуг";
- распоряжение администрации муниципального образования – Сасовский муниципальный район Рязанской области от 02.10.2014 N 402-Р "Об утверждении Перечня муниципальных услуг, предоставление которых организуется по принципу «одного окна» на базе многофункционального центра предоставления государственных и муниципальных услуг";
- Административный регламент.

2.6. Исчерпывающий перечень документов, необходимых в соответствии с законодательством или иными нормативными правовыми актами для предоставления муниципальной услуги, услуг, необходимых и обязательных для предоставления муниципальной услуги.

2.6.1. Для предоставления муниципальной услуги заявитель представляет в уполномоченную организацию заявление с указанием цели использования земельного участка, предполагаемых размеров и местоположения земельного участка, испрашиваемого права на земельный участок. К заявлению прилагаются следующие документы:

- Копия паспорта (для физических лиц и представителей по доверенности).
- Топографическая съемка в масштабе 1:500, выданная не более чем за 1 год до даты подачи заявления, с обозначением границ запрашиваемого земельного участка.
- Копия (нотариальная либо заверенная уполномоченным органом) документа, подтверждающего право приобретения земельного участка в приоритетном порядке.
- Доверенность, оформленная надлежащим образом (в случае подачи заявки представителем заявителя).

Для предоставления муниципальной услуги необходимыми и обязательными услугами являются услуги "Оформление кадастрового паспорта земельного участка" и "Оформление документа, подтверждающего право приобретения земельного участка в приоритетном порядке".

По желанию заявителя к заявлению могут прилагаться технико-экономическое обоснование проекта строительства или необходимые расчеты.

Для предоставления необходимой и обязательной услуги "Оформление кадастрового паспорта земельного участка" заявитель представляет Филиал Федерального государственного бюджетного учреждения «Федеральная

кадастровая палата федеральной службы государственной регистрации, кадастра и картографии» по Рязанской области следующие документы:

- заявление о постановке на государственный кадастровый учет объекта недвижимости;
- межевой план земельного участка;
- документ, удостоверяющий личность заявителя;
- документ, подтверждающий соответствующие полномочия представителя заявителя.

2.6.2. Отдел, структурные подразделения администрации муниципального образования – Сасовский муниципальный район Рязанской области, участвующие в предоставлении муниципальной услуги, уполномоченная организация не вправе требовать от заявителя:

1) представления документов и информации или осуществления действий, представление или осуществление которых не предусмотрено нормативными правовыми актами, регулирующими отношения, возникающие в связи с предоставлением муниципальной услуги;

2) представления документов и информации, которые находятся в распоряжении органов, предоставляющих государственные услуги, и органов, предоставляющих муниципальные услуги, иных государственных органов, органов местного самоуправления, организаций в соответствии с нормативными правовыми актами Российской Федерации, нормативными правовыми актами субъектов Российской Федерации, муниципальными правовыми актами.

2.6.3. При представлении заявления и документов, необходимых для предоставления муниципальной услуги, заявитель предъявляет документ, удостоверяющий его личность. В случае, если с заявлением о выдаче разрешения обращается представитель заявителя, предъявляется оригинал или копия документа, удостоверяющего полномочия физического лица представлять интересы заявителя.

2.6.4. Заявители представляют документы в копиях с одновременным представлением оригинала. Копия документа после проверки ее соответствия оригиналу заверяется должностным лицом уполномоченной организации, ответственным за прием документов.

Представленные заявителем документы после предоставления муниципальной услуги остаются в Отделе и заявителю не возвращаются.

2.7. Исчерпывающий перечень оснований для отказа в приеме документов, необходимых для предоставления муниципальной услуги:

- непредставление заявителем документа, удостоверяющего его личность;
- непредставление представителем заявителя документа, удостоверяющего личность и полномочия;
- заявление, представленное для предоставления муниципальной услуги, по содержанию не соответствует требованиям [пункта 2.6.1](#) Административного регламента.

2.8. Исчерпывающий перечень оснований для отказа в предоставлении муниципальной услуги:

- 2.8.1. С заявлением обратилось ненадлежащее лицо;

2.8.2. Представленные документы по форме или содержанию не соответствуют требованиям действующего законодательства;

2.8.3. Файлы, содержащие приложенные к заявлению документы, повреждены или содержащуюся в них информацию не удастся прочесть;

[2.8.5.](#) Земельный участок зарезервирован для муниципальных нужд;

[2.8.6.](#) Непредставление документов, указанных в [пункте 2.6.1](#) Административного регламента.

2.9. Размер платы, взимаемой с заявителя при предоставлении муниципальной услуги, и способы ее взимания в случаях, предусмотренных федеральными законами, принимаемыми в соответствии с ними иными нормативными правовыми актами Российской Федерации, нормативными правовыми актами субъектов Российской Федерации, муниципальными правовыми актами

Взимание платы за предоставление муниципальной услуги нормативными правовыми актами не предусмотрено.

2.10. Максимальный срок ожидания в очереди при подаче заявления о предоставлении муниципальной услуги и при получении результата предоставления муниципальной услуги.

Максимальное время ожидания в очереди при подаче заявления о предоставлении муниципальной услуги не должно превышать 15 минут.

Максимальное время ожидания в очереди на получение результата предоставления муниципальной услуги не должно превышать 15 минут.

2.11. Срок регистрации заявления заявителя о предоставлении муниципальной услуги.

Максимальный срок регистрации заявления не должен превышать 45 минут.

2.12. Требования к помещениям, в которых предоставляются муниципальные услуги, к залу ожидания, местам для заполнения заявлений о предоставлении муниципальной услуги, информационным стендам с образцами их заполнения и перечнем документов, необходимых для предоставления муниципальной услуги

2.12.1. Информация о местах нахождения и графике работы структурных подразделений администрации муниципального образования – Сасовский муниципальный район Рязанской области, об уполномоченной организации, а также о других органах и организациях, обращение в которые необходимо для предоставления муниципальной услуги, иная справочная [информация](#) размещена на официальном сайте администрации муниципального образования – Сасовский муниципальный район Рязанской области согласно Приложению N 2 к Административному регламенту.

2.12.2. На территории, прилегающей к месторасположению зданий, где предоставляется муниципальная услуга, оборудуются места для парковки автотранспортных средств. На стоянке должно быть не менее 5 мест, из них не менее 1 места - для парковки специальных транспортных средств лиц с ограниченными возможностями передвижения. Доступ заявителей к парковочным местам является бесплатным.

2.12.3. Здание, где предоставляется муниципальная услуга, должно быть оборудовано отдельным входом для свободного доступа заявителей.



2.12.4. Входы в помещения, где осуществляется прием и выдача документов, оборудуются пандусами, расширенными проходами, позволяющими обеспечить свободный доступ лиц с ограниченными возможностями передвижения, включая лиц, использующих кресла-коляски.

2.12.5. Центральный вход в здание должен быть оборудован информационной табличкой (вывеской), содержащей информацию о наименовании и графике работы структурного подразделения администрации муниципального образования – Сасовский муниципальный район Рязанской области и организации, предоставляющих муниципальную услугу.

2.12.6. Помещения, в которых предоставляется муниципальная услуга, должны соответствовать установленным противопожарным и санитарно-эпидемиологическим правилам и нормам.

2.12.7. Помещения, в которых предоставляется муниципальная услуга, должны иметь туалет со свободным доступом к нему в рабочее время заявителей.

2.12.8. Помещения, в которых предоставляется муниципальная услуга, включают места для ожидания, места для информирования заявителей и заполнения необходимых документов, а также места для приема заявителей.

2.12.9. Места для ожидания должны соответствовать комфортным условиям для заявителей и оптимальным условиям работы должностных лиц.

2.12.10. Места для ожидания оборудуются стульями, количество которых определяется исходя из фактической нагрузки и возможностей для их размещения в здании, но не может составлять менее 5 мест.

2.12.11. Места для информирования и заполнения необходимых документов оборудуются информационными стендами, стульями и столами либо стойками для оформления документов, обеспечиваются бланками заявлений и необходимыми канцелярскими принадлежностями.

2.12.12. На информационном стенде размещается следующая информация:

а) срок предоставления муниципальной услуги и сроки выполнения отдельных административных действий;

б) образец заполнения заявления;

в) перечень оснований для отказа в предоставлении муниципальной услуги;

г) информация о платности (бесплатности) предоставления муниципальной услуги;

д) извлечения из Административного регламента.

2.12.13. Прием заявителей осуществляется в окнах приема документов.

2.12.14. Окна приема документов должны быть оборудованы информационными табличками с указанием:

а) номера окна;

б) фамилии, имени, отчества и должности лица, ведущего прием;

в) графика приема.

2.12.15. Должностные лица, осуществляющие прием документов, обеспечиваются личными идентификационными карточками и (или) настольными табличками.

2.12.16. Места для приема документов, должны быть снабжены стулом, иметь место для письма и раскладки документов.

2.12.17. В целях обеспечения конфиденциальности сведений о заявителе одним должностным лицом одновременно ведется прием только одного заявителя по одному обращению за предоставлением одной муниципальной услуги.

2.12.18. Каждое рабочее место должностного лица должно быть оборудовано телефоном, персональным компьютером с возможностью доступа к информационным базам данных, печатающим устройствам.

2.12.19. При оборудовании помещений, в которых предоставляется муниципальная услуга, обеспечивается возможность беспрепятственной эвакуации всех заявителей и должностных лиц в случае возникновения чрезвычайной ситуации.

2.13. Порядок получения информации заявителями по вопросам предоставления муниципальной услуги, в том числе о ходе предоставления муниципальной услуги

2.13.1. Информация о порядке предоставления муниципальной услуги предоставляется непосредственно уполномоченной организацией, с использованием средств телефонной связи, электронного информирования, вычислительной и электронной техники, посредством размещения в информационно-телекоммуникационных сетях общего пользования (в том числе в сети Интернет), публикации в средствах массовой информации, издания информационных материалов (брошюр, буклетов и т.д.).

2.13.2. При высокой нагрузке и превышении установленных Административным регламентом сроков ожидания в очереди по решению руководителя уполномоченной организации прием заявлений и прилагаемых к ним документов от заявителей будет осуществляться не менее 60 часов в неделю с возможностью обращения за получением муниципальной услуги в вечернее время и не менее чем в один из выходных дней.

2.13.3. Информация о предоставлении муниципальной услуги сообщается по номерам телефонов для справок (консультаций), а также размещается в информационно-телекоммуникационных сетях общего пользования, в том числе в сети Интернет, на информационных стендах уполномоченной организации.

2.13.4. При ответах на телефонные звонки и устные обращения должностные лица Отдела и уполномоченной организации подробно и в вежливой (корректной) форме информируют обратившихся по интересующим их вопросам. Ответ на телефонный звонок должен начинаться с информации о наименовании организации, в которую позвонил гражданин, фамилии, имени, отчестве и должности лица, принявшего телефонный звонок. Для обеспечения высоких стандартов качества работы должностных лиц уполномоченной организации ведется запись разговоров.

Время разговора не должно превышать 10 минут.

При невозможности должностного лица Отдела или уполномоченной организации, принявшего звонок, самостоятельно ответить на поставленные вопросы телефонный звонок должен быть переадресован (переведен) на другое должностное лицо или же обратившемуся гражданину должен быть

сообщен телефонный номер, по которому можно получить необходимую информацию.

2.13.5. Информирование о ходе предоставления муниципальной услуги осуществляется должностными лицами Отдела и уполномоченной организации при личном контакте с заявителями, с использованием средств сети Интернет, почтовой, телефонной связи, посредством электронной почты.

Заявители, представившие в уполномоченную организацию документы для получения муниципальной услуги, в обязательном порядке информируются должностными лицами уполномоченной организации о результате предоставления муниципальной услуги.

2.13.6. Информация об отказе в предоставлении муниципальной услуги направляется заявителю заказным письмом и дублируется по телефону или электронной почте, указанным в заявлении (при наличии соответствующих данных в заявлении).

2.13.7. Информация о сроке завершения оформления документов и возможности их получения заявителю сообщается при подаче документов.

2.13.8. Консультации (справки) по вопросам предоставления муниципальной услуги предоставляются должностными лицами Отдела и уполномоченной организации.

2.13.9. Консультации представляются по следующим вопросам:

- необходимого перечня документов, представляемых для предоставления муниципальной услуги, комплектности (достаточности) представляемых документов;
- источников получения документов, необходимых для предоставления муниципальной услуги (орган, организация и их местонахождение);
- времени приема и выдачи документов;
- сроков предоставления муниципальной услуги;
- порядка обжалования действий (бездействия) и решений должностных лиц, осуществляемых и принимаемых в ходе предоставления муниципальной услуги.

2.13.10. При консультировании заявителей по электронной почте, в том числе о ходе предоставления муниципальной услуги, ответ должен быть направлен в течение пяти дней, исчисляемых со дня, следующего за днем поступления соответствующего запроса.

2.13.11. Заявитель имеет право представить документы по предварительной записи. Предварительная запись осуществляется по телефону + 7 (49133) 2-40-50 или с использованием электронной почты.

При предварительной записи заявитель сообщает свои фамилию, имя, отчество, адрес места жительства и предпочтительное время для представления документов на получение муниципальной услуги. Предварительная запись осуществляется путем внесения соответствующей информации должностным лицом в журнал предварительной записи заявителей.

При осуществлении предварительной записи заявителю сообщается время представления документов для получения муниципальной услуги и номер окна, в которое следует обратиться.

## 2.14. Показатели доступности и качества муниципальных услуг

### 2.14.1. Показателями доступности муниципальной услуги являются:

а) транспортная доступность к местам предоставления муниципальной услуги;

б) обеспечение беспрепятственного доступа лиц с ограниченными возможностями передвижения к помещениям, в которых предоставляется муниципальная услуга;

в) размещение информации о порядке предоставления муниципальной услуги на едином портале государственных и муниципальных услуг.

### 2.14.2. Показателями качества муниципальной услуги являются:

а) соблюдение срока выдачи документов при предоставлении муниципальной услуги;

б) соблюдение сроков ожидания в очереди при подаче и получении документов;

в) отсутствие поданных в установленном порядке жалоб на решения, действия (бездействие) должностных лиц, принятые и осуществленные при предоставлении муниципальной услуги.

## 3. Состав, последовательность и сроки исполнения административных процедур

3.1. [Блок-схема](#) предоставления муниципальной услуги приводится в Приложении N 3 к Административному регламенту.

3.2. Предоставление муниципальной услуги включает в себя следующие административные процедуры:

а) прием и регистрация заявления и документов от одного заявителя;

б) направление уполномоченной организацией заявления и документов в Отдел, отдел строительства, архитектуры и ЖКХ администрации муниципального образования – Сасовский муниципальный район Рязанской области;

в) регистрация заявления;

г) принятие решения о проведении аукциона по продаже земельного участка или права на заключение договора аренды такого участка либо опубликовании сообщения о приеме заявлений о предоставлении в аренду такого земельного участка в районной газете;

д) принятие решения о предоставлении земельного участка по заявлению без проведения торгов;

е) подготовка проекта договора аренды земельного участка;

ж) направление результата предоставления муниципальной услуги в уполномоченную организацию;

з) выдача заявителю результата предоставления муниципальной услуги.

### 3.2.1. Прием и учет заявления и документов заявителя

#### 3.2.1.1. При подаче заявления в бумажном виде:

Заявитель обращается в уполномоченную организацию с заявлением о предоставлении земельного участка с приложением комплекта документов, при этом предъявляет документ, удостоверяющий его личность, и документ,

подтверждающий полномочия физического лица представлять интересы физического лица, если с заявлением обращается представитель заявителя.

Должностное лицо, ответственное за прием и учет документов:

а) устанавливает предмет обращения;

б) проверяет документ, удостоверяющий личность заявителя, в случае если заявление представлено заявителем при личном обращении;

в) проверяет полномочия представителя заявителя - физического лица действовать от имени физического лица;

г) проверяет правильность заполнения заявления и комплект прилагаемых документов о предоставлении земельного участка, соответствие его по содержанию требованиям [пункта 2.6.1](#) Административного регламента. Не подлежат приему заявления и документы, имеющие подчистки либо приписки, зачеркнутые слова или иные не оговоренные в них исправления, заявления, заполненные карандашом, а также заявления с серьезными повреждениями, не позволяющими однозначно истолковать их содержание.

Должностное лицо, ответственное за прием и учет заявления, оформляет [расписку](#) в получении документов в двух экземплярах согласно Приложению N 4 к Административному регламенту. Один экземпляр выдает заявителю, второй экземпляр прикладывает к принятым документам и передает принятые документы должностному лицу, ответственному за направление документов в Отдел.

Максимальный срок административной процедуры - 45 минут.

3.2.1.2. При подаче заявления в электронном виде на ЕПГУ:

Основанием для начала процедуры является поступление заявления с ЕПГУ.

Должностное лицо уполномоченной организации, ответственное за прием заявлений, поступающих с ЕПГУ:

а) устанавливает предмет обращения;

б) регистрирует заявление в системе исполнения регламентов системы межведомственного электронного взаимодействия (далее - СИР СМЭВ);

в) информирует заявителя о получении и регистрации обращения через личный кабинет на ЕПГУ с использованием СИР СМЭВ;

г) регистрирует заявление в СЭД.

Должностное лицо уполномоченной организации, ответственное за прием и регистрацию документов, вносит в СЭД запись о приеме документов, указывает:

- порядковый номер записи;

- идентификатор процесса (автоматически присваивается в СИР СМЭВ);

- дату и время приема (часы и минуты);

- общее количество документов;

- данные о заявителе;

- цель обращения;

- свои фамилию и инициалы.

Максимальный срок приема заявления и документов в электронном виде - 10 минут.

3.2.2. Направление уполномоченной организацией заявления и документов в Отдел, отдел строительства, архитектуры и ЖКХ администрации муниципального образования – Сасовский муниципальный район Рязанской области.

Основанием для начала административной процедуры является поступление должностному лицу уполномоченной организации, ответственному за направление документов в Отдел, принятых документов.

Должностное лицо уполномоченной организации, ответственное за направление документов, направляет заявления и документы в Отдел, отдел строительства, архитектуры и ЖКХ администрации муниципального образования – Сасовский муниципальный район Рязанской области.

На рассмотрение направляются все документы, представленные заявителем.

Направление на рассмотрение документов осуществляется с листами сопровождения, в которых указывается:

- наименование структурного подразделения администрации муниципального образования – Сасовский муниципальный район Рязанской области;
- перечень и количество направляемых документов;
- Ф.И.О. заявителя;
- наименование муниципальной услуги;
- срок рассмотрения документов в Отделе в соответствии с [пунктом 2.4](#)

Административного регламента.

Направление документов фиксируется должностным лицом уполномоченной организации.

Должностное лицо уполномоченной организации, ответственное за направление документов, самостоятельно осуществляет контроль за сроком нахождения документов в в Отделе, отделе строительства, архитектуры и ЖКХ администрации муниципального образования – Сасовский муниципальный район Рязанской области.

Максимальный срок административной процедуры - 1 день.

3.2.3. Регистрация заявления, рассмотрение представленных документов и принятие решения о возможности предоставления земельного участка.

Основанием для начала административной процедуры является получение Отделом, отделом строительства, архитектуры и ЖКХ администрации муниципального образования – Сасовский муниципальный район Рязанской области копий заявлений с комплектом прилагаемых документов.

Заявление регистрируется в СЭД, копии заявлений регистрируются в порядке делопроизводства и передаются начальнику Отдела, структурного подразделения или уполномоченному лицу Отдела, структурного подразделения. Начальник Отдела, структурного подразделения или уполномоченное лицо Отдела, структурного подразделения в соответствии со своей компетенцией передает заявление для исполнения должностному лицу Отдела, структурного подразделения.

Должностное лицо Отдела, структурного подразделения проверяет комплектность полученных документов и сведений, в них содержащихся, а

также осуществляет подготовку заключения о возможности предоставления земельного участка.

Заключение о возможности предоставления земельного участка подписывается начальником Отдела, структурного подразделения. В случае принятия решения о возможности предоставления земельного участка по итогам торгов либо опубликовании сообщения о приеме заявлений о предоставлении в аренду такого земельного участка подлинный экземпляр заявления и приложенные к нему документы в течение 2 дней направляется в Отдел для подготовки уведомления о возможности приобретения участка по итогам торгов либо публикации сообщения в районной газете о приеме заявлений о предоставлении в аренду земельного участка для индивидуального жилищного строительства.

Одновременно с сообщением о приеме заявлений о предоставлении в аренду земельного участка для индивидуального жилищного строительства должностное лицо Отдела, ответственное за производство по заявлению, осуществляет подготовку схемы расположения земельного участка на кадастровом плане или кадастровой карте соответствующей территории.

В случае принятия решения об отказе в предоставлении земельного участка должностное лицо Отдела осуществляет подготовку уведомления об отказе в предоставлении земельного участка.

Отказ в предоставлении земельного участка оформляется на бланке администрации муниципального образования – Сасовский муниципальный район Рязанской области и подписывается главой администрации муниципального образования – Сасовский муниципальный район Рязанской области, в отказе указываются основания отказа в выдаче со ссылкой на нормативные акты.

Уведомление о предоставлении земельного участка по итогам торгов оформляется на администрации муниципального образования – Сасовский муниципальный район Рязанской области и подписывается начальником Отдела либо уполномоченным лицом Отдела.

При приеме заявления на предоставление муниципальной услуги в электронном виде отказ в предоставлении земельного участка, уведомление о возможности предоставления земельного участка по итогам торгов направляются в личный кабинет заявителя на ЕПГУ в соответствии с [пунктом 3.2.14](#) Административного регламента.

Максимальный срок административной процедуры 14 дней с даты учета заявления.

3.2.4. Направление уведомления о возможности предоставления земельного участка по итогам торгов либо отказе в предоставлении земельного участка в уполномоченную организацию в порядке, установленном [пунктом 3.2.12](#) настоящего Административного регламента.

Максимальный срок административной процедуры - 1 день.

3.2.5. Выдача заявителю уведомления о возможности предоставления земельного участка по итогам торгов либо отказе в предоставлении земельного участка в порядке, установленном [пунктом 3.2.13](#) настоящего Административного регламента.

3.2.6. Принятие решения о предоставлении земельного участка по заявлению без проведения торгов.

Основанием для начала административной процедуры является истечение 30 дневного срока со дня публикации.

В случае, если в отношении земельного участка подано одно заявление, предоставление земельного участка осуществляется без проведения торгов. Глава администрации муниципального образования – Сасовский муниципальный район Рязанской области утверждает схему расположения земельного участка на кадастровом плане или кадастровой карте соответствующей территории (далее - схема земельного участка). Должностное лицо Отдела, ответственное за производство по заявлению, осуществляет подготовку проекта постановления администрации муниципального образования – Сасовский муниципальный район Рязанской области о предоставлении земельного участка, прикладывает его к комплекту прилагаемых документов и направляет на согласование в организационно-правовой отдел администрации муниципального образования – Сасовский муниципальный район Рязанской области.

Постановление администрации муниципального образования – Сасовский муниципальный район Рязанской области о предоставлении земельного участка подписывается главой администрации муниципального образования – Сасовский муниципальный район Рязанской области.

В случае, если в отношении одного земельного участка поданы два и более заявлений, осуществляется подготовка уведомления о возможности предоставления земельного участка по итогам проведения торгов, за исключением случая подачи заявления инвалидом.

Лица, признанные инвалидами в соответствии с законодательством, нуждающиеся в улучшении жилищных условий, имеют право на первоочередное приобретение земельного участка.

Уведомление о возможности предоставления земельного участка по итогам проведения торгов оформляется на бланке администрации муниципального образования – Сасовский муниципальный район Рязанской области и подписывается начальником Отдела.

Максимальный срок выполнения - 45 дней с даты учета заявления.

3.2.7. Направление решения о предоставлении земельного участка, схемы земельного участка (уведомления о возможности предоставления земельного участка по итогам проведения торгов), в уполномоченную организацию в порядке, установленном [пунктом 3.2.12](#) настоящего Административного регламента.

Максимальный срок административной процедуры - 1 день.

3.2.8. Выдача заявителю решения о предоставлении земельного участка, схемы земельного участка (уведомления о возможности предоставления земельного участка по итогам проведения торгов), в порядке, установленном [пунктом 3.2.13](#) настоящего Административного регламента.

3.2.9. Прием и регистрация заявления о предоставлении кадастрового паспорта земельного участка и документов заявителя в порядке, установленном [пунктом 3.2.1](#) настоящего Административного регламента.



3.2.10. Направление уполномоченной организацией заявления и документов в Отдел в порядке, установленном [пунктом 3.2.2](#) настоящего Административного регламента.

3.2.11. Подготовка проекта договора аренды земельного участка с актом приема-передачи земельного участка.

Основанием для начала административной процедуры является предоставление заявителем кадастрового паспорта земельного участка.

Должностное лицо Отдела, ответственное за производство по заявлению, осуществляет подготовку проекта договора аренды земельного участка.

Максимальный срок исполнения - в течение 10 дней со дня предоставления кадастрового паспорта земельного участка.

3.2.12. Направление проекта договора аренды земельного участка с актом приема-передачи земельного участка в уполномоченную организацию

Основанием для начала административной процедуры является подготовленный проект договора аренды земельного участка.

Результат предоставления муниципальной услуги направляется в уполномоченную организацию. Направление результата предоставления муниципальной услуги осуществляется с листами сопровождения, в которых указывается:

- наименование уполномоченной организации;
- перечень и количество направляемых документов;
- Ф.И.О. заявителя;
- наименование муниципальной услуги.

Направление документов фиксируется должностным лицом Отдела.

Максимальный срок административной процедуры - 1 день.

3.2.13. Выдача заявителю проекта договора аренды земельного участка с актом приема-передачи земельного участка.

Основанием для начала административной процедуры являются поступление должностному лицу уполномоченной организации, ответственному за выдачу документов, документов и личное обращение заявителя за получением документов.

Должностное лицо, ответственное за выдачу документов, может сообщить заявителю о принятом решении лично, по телефону или электронной почте.

Должностное лицо, ответственное за выдачу документов:

- устанавливает личность заявителя, в том числе проверяет документ, удостоверяющий личность;
- проверяет правомочность заявителя, в том числе полномочия представителя заявителя действовать от его имени при получении документов;
- выясняет у заявителя номер, указанный в расписке в получении документов на получение разрешения;
- находит документы по предоставлению муниципальной услуги с распиской в получении документов, а также документами, подлежащими выдаче;
- делает запись в книге учета выданных документов;

- знакомит заявителя с перечнем выдаваемых документов (оглашает названия выдаваемых документов);
- выдает результат предоставления муниципальной услуги заявителю в одном подлинном экземпляре;
- заявитель расписывается о получении результата предоставления муниципальной услуги в журнале регистрации документов.

Если заявитель не обратился в течение 3 рабочих дней со дня регистрации ответа, лицо, ответственное за выдачу документов, направляет ему ответ по почте по адресу, указанному в заявлении.

Хранение документов осуществляется в порядке документооборота в отделе земельных и имущественных отношений администрации муниципального образования – Сасовский муниципальный район Рязанской области.

3.2.14. В случае подачи заявления об оказании услуги в электронном виде должностное лицо уполномоченной организации, ответственное за выдачу документов, направляет уведомление о результате оказания услуги в личный кабинет заявителя на ЕПГУ с использованием СИР СМЭВ с указанием информации о времени и месте получения результата оказания услуги.

Заявитель может быть уведомлен о результате предоставления муниципальной услуги в электронном виде с использованием средств почтовой, телефонной связи, SMS-уведомлений и электронной почты.

В случае личного обращения заявителя за получением схемы земельного участка, либо надлежащим образом заверенной копии постановления о предоставлении земельного участка в аренду и договора аренды земельного участка, либо отказа в предоставлении земельного участка, либо уведомления о предоставлении земельного участка по итогам торгов их выдача осуществляется в порядке, предусмотренном [пунктом 3.2.13 пункта 3.2 раздела 3](#) Административного регламента.

#### 4. Формы контроля за исполнением Административного регламента

4.1. Контроль за полнотой и качеством предоставления муниципальной услуги включает в себя проведение проверок, выявление и устранение нарушений прав заявителей, рассмотрение, принятие решений и подготовку ответов на жалобы заявителей на решения, действия (бездействие) должностных лиц, осуществляющих предоставление муниципальной услуги.

4.2. Должностные лица, ответственные за предоставление муниципальной услуги, несут персональную ответственность за сроки и порядок выполнения каждой административной процедуры, указанной в Административном регламенте.

Персональная ответственность должностных лиц закрепляется в их должностных инструкциях.

4.3. Текущий контроль за соблюдением последовательности действий, определенных административными процедурами, и срока по предоставлению муниципальной услуги осуществляется должностными лицами администрации муниципального образования – Сасовский муниципальный

район Рязанской области или должностными лицами уполномоченной организации, ответственными за организацию работы по предоставлению муниципальной услуги.

Должностное лицо, ответственное за прием документов, несет персональную ответственность за соблюдение сроков и порядка приема документов, правильность учета заявления, оформление расписки.

Должностное лицо, ответственное за выдачу документов, несет персональную ответственность за соблюдение сроков и порядка выдачи документов, правильность заполнения книги учета выданных документов.

Секретарь комиссии по землепользованию и застройке муниципального образования – Сасовский муниципальный район Рязанской области, должностные лица Отдела несут персональную ответственность за соблюдение сроков предоставления муниципальной услуги, сохранность поступивших документов и находящихся на хранении в Отделе.

4.4. Перечень должностных лиц, осуществляющих текущий контроль, устанавливается индивидуальными правовыми актами администрации муниципального образования – Сасовский муниципальный район Рязанской области.

4.5. Текущий контроль осуществляется путем проведения должностным лицом, ответственным за организацию работы по предоставлению муниципальной услуги, проверок соблюдения и исполнения должностными лицами положений Административного регламента, иных нормативных правовых актов Российской Федерации.

Периодичность осуществления текущего контроля устанавливается главой администрации муниципального образования – Сасовский муниципальный район Рязанской области или лицом, которому делегированы эти полномочия.

4.6. Администрации муниципального образования – Сасовский муниципальный район Рязанской области организует и осуществляет контроль за предоставлением муниципальной услуги структурными подразделениями администрации муниципального образования – Сасовский муниципальный район Рязанской области и уполномоченной организацией.

Контроль за полнотой и качеством предоставления муниципальной услуги включает в себя проведение проверок, выявление и устранение нарушений прав заявителей, рассмотрение, принятие решений и подготовку ответов на обращения заявителей, содержащие жалобы на решения, действия (бездействие) должностных лиц администрации муниципального образования – Сасовский муниципальный район Рязанской области, Отдела и уполномоченной организации.

По результатам проведенных проверок в случае выявления нарушений прав заявителей осуществляется привлечение виновных лиц к ответственности в соответствии с законодательством Российской Федерации.

4.7. Проверки полноты и качества предоставления муниципальной услуги осуществляются на основании индивидуальных правовых актов администрации муниципального образования – Сасовский муниципальный район Рязанской области.

Проверки являются плановыми (осуществляются на основании полугодовых или годовых планов работы администрации муниципального образования – Сасовский муниципальный район Рязанской области) и внеплановыми. При проверке рассматриваются все вопросы, связанные с предоставлением муниципальной услуги (комплексные проверки), или порядок проведения отдельных административных процедур (этапные проверки). Проверка проводится и по конкретной жалобе заявителя.

5. Досудебное (внесудебное) обжалование заявителем решений и действий (бездействия) органа, предоставляющего муниципальную услугу, должностного лица органа, предоставляющего муниципальную услугу, либо муниципального служащего

5.1. Предмет досудебного (внесудебного) обжалования заявителем решений и действий (бездействия) органа, предоставляющего муниципальную услугу (администрация муниципального образования – Сасовский муниципальный район Рязанской области), должностного лица органа, предоставляющего муниципальную услугу, либо муниципального служащего.

Заявитель может обратиться с жалобой, в том числе в следующих случаях:

а) нарушение срока регистрации запроса заявителя о предоставлении муниципальной услуги;

б) нарушение срока предоставления муниципальной услуги;

в) требование у заявителя документов, не предусмотренных нормативными правовыми актами Российской Федерации, нормативными правовыми актами Рязанской области, муниципальными правовыми актами для предоставления муниципальной услуги;

г) отказ в приеме документов, представление которых предусмотрено нормативными правовыми актами Российской Федерации, нормативными правовыми актами Рязанской области, муниципальными правовыми актами для предоставления муниципальной услуги, у заявителя;

д) отказ в предоставлении муниципальной услуги, если основания отказа не предусмотрены федеральными законами и принятыми в соответствии с ними иными нормативными правовыми актами Российской Федерации, нормативными правовыми актами Рязанской области, муниципальными правовыми актами;

е) затребование с заявителя при предоставлении муниципальной услуги платы, не предусмотренной нормативными правовыми актами Российской Федерации, нормативными правовыми актами Рязанской области, муниципальными правовыми актами;

ж) отказ органа, предоставляющего муниципальную услугу, должностного лица органа, предоставляющего муниципальную услугу, в исправлении допущенных опечаток и ошибок в выданных в результате предоставления муниципальной услуги документах либо нарушение установленного срока таких исправлений.

5.2. Общие требования к порядку подачи и рассмотрения жалобы.

5.2.1. Жалоба подается в письменной форме на бумажном носителе или в электронной форме в орган, предоставляющий муниципальную услугу. Жалобы на решения, принятые главой администрации муниципального образования – Сасовский муниципальный район Рязанской области, рассматриваются непосредственно главой администрации муниципального образования – Сасовский муниципальный район Рязанской области (далее – лицо, наделенное полномочиями по рассмотрению жалоб).

5.2.2. Жалоба может быть направлена по почте, через уполномоченную организацию, с использованием информационно-телекоммуникационной сети Интернет, официального сайта администрации муниципального образования – Сасовский муниципальный район Рязанской области в сети Интернет, ЕПГУ, а также может быть принята при личном приеме заявителя.

5.2.3. Жалоба должна содержать:

а) наименование органа, предоставляющего муниципальную услугу, должностного лица органа, предоставляющего муниципальную услугу, либо муниципального служащего, решения и действия (бездействие) которых обжалуются;

б) фамилию, имя, отчество (последнее - при наличии), сведения о месте жительства заявителя - физического лица либо наименование, сведения о месте нахождения заявителя - юридического лица, а также номер (номера) контактного телефона, адрес (адреса) электронной почты (при наличии) и почтовый адрес, по которым должен быть направлен ответ заявителю;

в) сведения об обжалуемых решениях и действиях (бездействии) органа, предоставляющего муниципальную услугу, должностного лица органа, предоставляющего муниципальную услугу, либо муниципального служащего;

г) доводы, на основании которых заявитель не согласен с решением и действием (бездействием) органа, предоставляющего муниципальную услугу, должностного лица органа, предоставляющего муниципальную услугу, либо муниципального служащего. Заявителем могут быть представлены документы (при наличии), подтверждающие доводы заявителя, либо их копии.

5.2.4. Жалоба, поступившая в орган, предоставляющий муниципальную услугу, подлежит рассмотрению должностным лицом, наделенным полномочиями по рассмотрению жалоб, в течение пятнадцати рабочих дней со дня ее регистрации, а в случае обжалования отказа органа, предоставляющего муниципальную услугу, должностного лица органа, предоставляющего муниципальную услугу, в приеме документов у заявителя либо в исправлении допущенных опечаток и ошибок или в случае обжалования нарушения установленного срока таких исправлений - в течение пяти рабочих дней со дня ее регистрации.

5.2.5. По результатам рассмотрения жалобы орган, предоставляющий муниципальную услугу, принимает одно из следующих решений:

а) удовлетворяет жалобу, в том числе в форме отмены принятого решения, исправления допущенных органом, предоставляющим муниципальную услугу, опечаток и ошибок в выданных в результате предоставления муниципальной услуги документах, возврата заявителю

денежных средств, взимание которых не предусмотрено нормативными правовыми актами Российской Федерации, нормативными правовыми актами Рязанской области, муниципальными правовыми актами муниципального образования – Сасовский муниципальный район Рязанской области, а также в иных формах;

б) отказывает в удовлетворении жалобы.

5.2.6. Не позднее рабочего дня, следующего за днем принятия решения, указанного в [подпункте 5.2.5](#) Административного регламента, заявителю в письменной форме и по желанию заявителя в электронной форме направляется мотивированный ответ о результатах рассмотрения жалобы.

5.2.7. В случае установления в ходе или по результатам рассмотрения жалобы признаков состава административного правонарушения или преступления должностное лицо, наделенное полномочиями по рассмотрению жалоб в соответствии с [пунктом 5.2.1](#) Административного регламента, незамедлительно направляет имеющиеся материалы в органы прокуратуры.

Приложение N 1  
к Административному регламенту

**ПРИМЕРНАЯ ФОРМА ЗАЯВЛЕНИЯ  
О ПРЕДОСТАВЛЕНИИ ЗЕМЕЛЬНОГО УЧАСТКА, НАХОДЯЩЕГОСЯ В  
ГОСУДАРСТВЕННОЙ ИЛИ МУНИЦИПАЛЬНОЙ СОБСТВЕННОСТИ,  
ДЛЯ ИНДИВИДУАЛЬНОГО ЖИЛИЩНОГО СТРОИТЕЛЬСТВА**

От \_\_\_\_\_

\_\_\_\_\_ (фамилия, имя, отчество, паспортные  
данные) (далее - заявитель).

Адрес

заявителя \_\_\_\_\_

\_\_\_\_\_ (место регистрации физического лица)

Прошу предоставить на праве аренды сроком на \_\_\_\_\_ года земельный участок, находящийся в государственной (муниципальной) собственности, площадью \_\_\_\_\_ кв. м, для индивидуального жилищного строительства.

1. Сведения о запрашиваемом земельном участке:

1.1. Земельный участок имеет следующие адресные ориентиры:

_____
_____
_____ (населенный пункт, улица, дом либо иные адресные ориентиры)

Заявитель \_\_\_\_\_ (Ф.И.О. физического лица) \_\_\_\_\_ (подпись)

« \_\_\_ » \_\_\_\_\_ 20\_\_ г.

Приложение N 2  
к Административному регламенту

**СВЕДЕНИЯ  
О МЕСТЕ НАХОЖДЕНИЯ СТРУКТУРНОГО ПОДРАЗДЕЛЕНИЯ  
АДМИНИСТРАЦИИ МУНИЦИПАЛЬНОГО ОБРАЗОВАНИЯ –  
САСОВСКИЙ МУНИЦИПАЛЬНЫЙ РАЙОН РЯЗАНСКОЙ ОБЛАСТИ,  
ПРЕДОСТАВЛЯЮЩЕГО МУНИЦИПАЛЬНУЮ УСЛУГУ**

Администрация муниципального образования – Сасовский  
муниципальный район Рязанской области

Адрес: 393430, Рязанская область, г. Сасово, ул. Вокзальная, д.85.

Контактный телефон: 8(49133)5-10-10, 5-16-10.

Интернет-адрес: sasovo\_kymi@bk.ru

Глава администрации муниципального образования – Сасовский муниципальный район Рязанской области

Отдел земельных и имущественных отношений администрации муниципального образования – Сасовский муниципальный район Рязанской области

Адрес: 393430, Рязанская область, г. Сасово, ул. Вокзальная, д.85.

Контактный телефон: 8(49133)5-11-40.

## СВЕДЕНИЯ О МЕСТЕ НАХОЖДЕНИЯ САСОВСКОГО ТЕРРИТОРИАЛЬНОГО ОТДЕЛА ГБУ РО "МФЦ РЯЗАНСКОЙ ОБЛАСТИ"

Сасовский территориальный отдел ГБУ РО «МФЦ Рязанской области»  
Адрес: 391434, Рязанская область, г. Сасово, ул. Проспект Свободы, д.19.

Контактные телефоны: +7(49133)2-40-50.

E-mail: mfc.sasovo@mail.ru

Начальник

Сасовского территориального отдела ГБУ РО «МФЦ Рязанской области» осуществляет прием документов от заявителей в соответствии со следующим графиком: Понедельник - среда: с 8.00 до 20.00, без перерыва на обед;

Четверг: с 8.00 до 18.00, без перерыва на обед;

Пятница: с 8.00 до 17.00, без перерыва на обед;

Суббота: с 8.00 до 12.00;

Воскресенье – выходной.

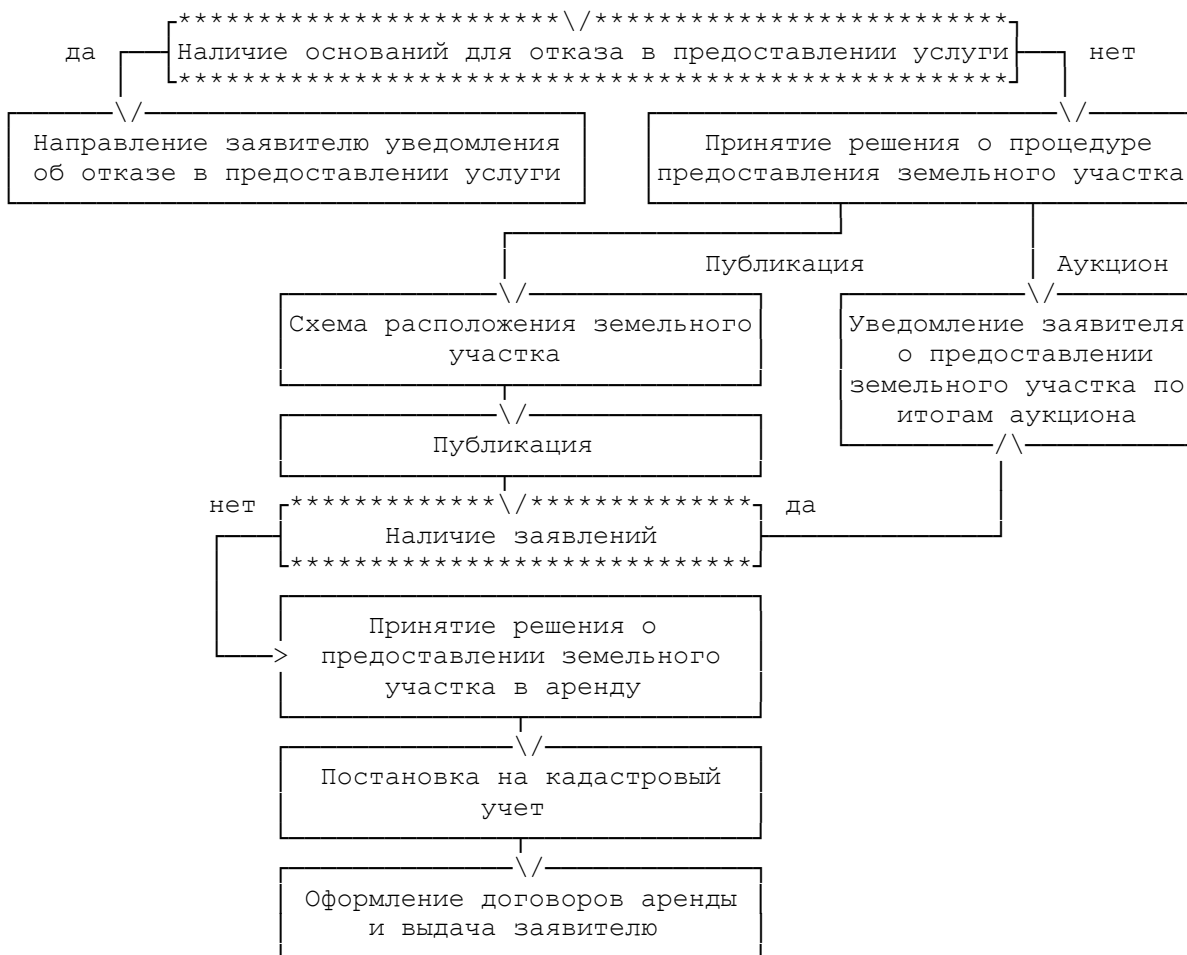
Приложение N 3  
к Административному регламенту

### БЛОК-СХЕМА ПРЕДОСТАВЛЕНИЯ МУНИЦИПАЛЬНОЙ УСЛУГИ "ПРЕДОСТАВЛЕНИЕ ЗЕМЕЛЬНЫХ УЧАСТКОВ, НАХОДЯЩИХСЯ В ГОСУДАРСТВЕННОЙ ИЛИ МУНИЦИПАЛЬНОЙ СОБСТВЕННОСТИ ДЛЯ ИНДИВИДУАЛЬНОГО ЖИЛИЩНОГО СТРОИТЕЛЬСТВА"

Прием/учет заявления и документов уполномоченным органом

Регистрация, рассмотрение представленных заявления и документов





Приложение N 4  
к Административному регламенту

### РАСПИСКА В ПОЛУЧЕНИИ ДОКУМЕНТОВ

Настоящим удостоверяется, что заявитель (Ф.И.О., тел.) для предоставления земельного участка, находящегося в государственной или муниципальной собственности для индивидуального жилищного строительства, представил в администрацию муниципального образования – Сасовский муниципальный район Рязанской области следующие документы:

N N ш	Наименование и реквизиты документов	Количество экземпляров		Количество листов		Отметка о выдаче документов заявителю		Дата и подпись заявителя
		3	4	5	6	7	8	
1	2	3	4	5	6	7	8	9

1								
2								
3								
4								

\_\_\_\_\_

\_\_\_\_\_ (должность лица, принявшего документы) (подпись) (Ф.И.О.)

\_\_\_\_\_

\_\_\_\_\_ 20\_\_ г.

\_\_\_\_\_ (дата окончания срока рассмотрения документов) (дата выдачи документов)

\_\_\_\_\_

\_\_\_\_\_ (подпись) (Ф.И.О. заявителя)

После рассмотрения документы выданы

\_\_\_\_\_

\_\_\_\_\_ (должность, Ф.И.О., подпись лица, выдавшего документы) (Ф.И.О., подпись лица, получившего документы)

<\*> В столбце 2 "Наименование и реквизиты документов" указываются реквизиты всех представленных заявителем документов.

По телефону +7(49133)2-40-50 (номер Вашей заявки -, дата заявки -) Вы можете узнать о ходе предоставления муниципальной услуги.